

Lettre

à nos actionnaires

www.psa-peugeot-citroen.com**Actualités du groupe****International :**

nouvelle croissance des ventes.

Peugeot et Citroën :

poursuite de l'offensive produit.

pages 2 à 5

Résultats semestriels**Chiffres-clés :**

ventes et marge opérationnelle en ligne avec l'objectif annuel.

page 6

Le carnet de l'actionnaire

Les données boursières.

Nos prochains rendez-vous.

pages 7 et 8

Madame, Mademoiselle, Monsieur, **Cher(e) Actionnaire,**

À fin juin 2005, les résultats commerciaux et financiers du groupe PSA PEUGEOT CITROËN se situent dans la ligne des perspectives pour l'année annoncées au mois de février : **une croissance modérée des ventes et une marge opérationnelle consolidée entre 4 % et 4,5 % du chiffre d'affaires.**

En hausse de 0,6 %, les ventes mondiales de Peugeot et Citroën font preuve d'une bonne résistance, malgré un marché européen très concurrentiel. Le groupe bénéficie de la croissance de ses **ventes en dehors d'Europe occidentale** mais aussi de la bonne performance des **nouveaux modèles**. La **marge opérationnelle** consolidée, conforme aux objectifs, atteint **1 181 millions d'euros**, soit 4,1 % du chiffre d'affaires, à comparer à 1 277 millions d'euros et 4,5 % au premier semestre 2004. Malgré l'impact favorable des lancements de nouveaux modèles qui permettent au groupe d'améliorer la maîtrise de ses marges et malgré la réduction continue des coûts de production, cette évolution traduit la hausse des matières premières, ainsi que l'impact technique des normes IFRS. Le **résultat net** du groupe atteint **681 millions d'euros** au premier semestre.

La croissance de l'activité s'est légèrement accélérée entre le premier et le second trimestre et l'impact des nouveaux modèles lancés au second trimestre devrait maintenant s'amplifier, permettant une accélération des ventes, qui seront soutenues en fin d'année par les lancements dans le haut de gamme du nouveau **coupé 407** et de la **Citroën C6**. Il apparaît cependant que le manque de dynamisme des économies européennes ne permet pas d'anticiper une reprise significative des marchés automobiles et que la croissance du groupe se fera donc pour l'essentiel sur les marchés hors d'Europe.

La marge opérationnelle du groupe devrait continuer d'être soutenue par les effets positifs déjà manifestes au cours du premier semestre. Ces effets positifs seront toutefois contrebalancés par l'impact sur la marge automobile des hausses de matières premières, notamment de l'acier. L'impact devrait à fin 2005 se situer en haut de la fourchette de 250 à 300 millions d'euros anticipée en début d'année. Dans ce contexte, **le groupe confirme les objectifs** pour l'année 2005.

Thierry Peugeot
Président du Conseil de Surveillance

Jean-Martin Folz
Président du Directoire



Rebond du groupe PSA PEUGEOT CITROËN en Chine et au Mercosur

Hors Europe de l'Ouest,

les ventes de PSA PEUGEOT CITROËN continuent de progresser fortement. Elles représentent ainsi 29,1 % des ventes mondiales du groupe contre 26,8 % au premier semestre 2004. La progression est particulièrement forte en Chine et en Amérique latine sous l'effet combiné de la reprise des marchés et des gains de pénétration.

En Amérique latine, dans un contexte de croissance économique soutenue qui se confirme, les ventes du groupe s'établissent à 83 700 véhicules, en progression de 29 %.

En Argentine, les ventes du groupe progressent de 55,7 % et au Brésil, celles-ci progressent de 21,4 %.

Sur ces deux marchés, l'amélioration de la rentabilité est significative grâce à la progression des volumes,

aux effets de la politique d'intégration locale et à l'amélioration des marges. L'usine de Porto Real au Brésil vient de fêter son cent millième moteur produit.

En Chine, l'introduction de la marque Peugeot et la bonne tenue des ventes de Citroën, ont permis à Dongfeng Peugeot Citroën Automobile de renouer avec une forte croissance et une amélioration des résultats.

Sur un marché en hausse de 13,8 %, les ventes du groupe progressent en effet de 55,2 % et atteignent 72 700 unités. La poursuite d'un ambitieux plan produit avec le lancement de la 206 en fin d'année et les lancements de deux nouvelles Citroën en 2006 doit permettre au groupe de poursuivre sa croissance.

Offensive produit sur le segment B

Le segment des véhicules d'entrée de gamme,

appelé segment B, est en progression et représente les plus gros volumes de ventes. Pour épauler la Peugeot 206 – encore vendue à près de 800 000 exemplaires en 2004 – et les Citroën C3 et C2, le groupe a mené cette année une véritable offensive avec les lancements des Peugeot 1007 et 107 ainsi que de la Citroën C1. Avec ses portes latérales coulissantes, la 1007 se positionne comme une proposition innovante sur le haut de gamme du segment.

Les 107 et C1 produites en République tchèque constituent quant à elles une offre moderne dotée d'un fort argument prix.

100 000 Au moment même où la nouvelle 307 CC fait son apparition sur le marché, le 100 000^e exemplaire est sorti des lignes de montage le 19 juillet. Ses nouveaux atouts permettront de prolonger ce beau parcours.



Innovation C3 City Park

Afin de faciliter la conduite urbaine, Citroën a choisi de soulager l'automobiliste lors des fastidieuses manœuvres de créneau. Le démonstrateur "C3 City Park" permet de détecter une place adaptée au véhicule et offre la garantie de réussir son créneau au premier essai. Cette technologie inédite est actuellement en cours d'expérimentation. En prenant en charge le guidage du véhicule dès l'enclenchement de la marche arrière, "C3 City Park" élimine tout risque de mauvaise appréciation. Le conducteur n'a qu'à se laisser guider par des indications visuelles et sonores délivrées via le système de guidage.

Les Peugeot 307 restylées

Acteur majeur de son segment avec 2 200 000 unités produites dans le monde, la 307 et l'ensemble de ses silhouettes, berline, break, et coupé cabriolet voient grâce à ce remodelage leur personnalité accentuée. L'été 2005 accueille une nouvelle 307 avec une face avant restylée, de nouveaux habillages intérieurs, et de nouvelles prestations de confort et de sécurité comme les projecteurs au Xénon ou des détecteurs de sous-gonflage. Dans ses nouvelles versions, la 307 berline peut être équipée du moteur essence 2,0 l 16V de 180 ch et du moteur diesel HDi 2,0 l 16V de 136 ch avec filtre à particules (FAP), associé à une boîte de vitesses à six rapports.

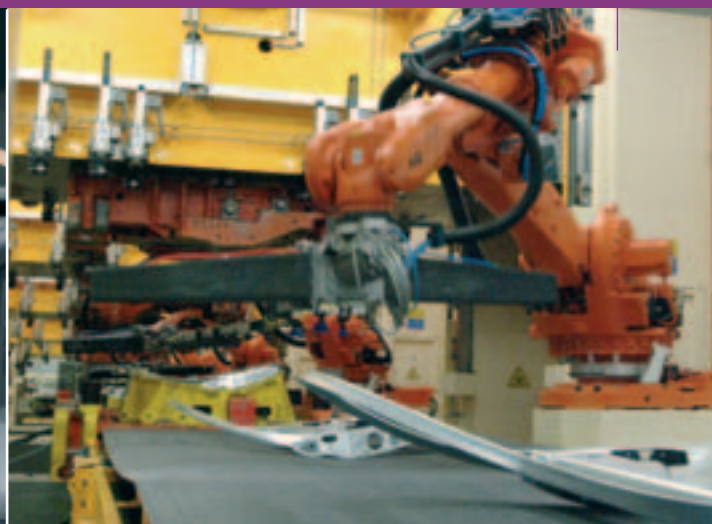
Développement durable : nouveau site en ligne

Un an après son lancement en juin 2004, la deuxième édition du site dédié au développement durable est en ligne. Outil de communication et de reporting certifié par un organisme indépendant, le site intègre dorénavant les indicateurs environnementaux de l'équipementier Faurecia. La nouvelle édition présente également la version 2005 du plan d'actions prioritaires du groupe, qui détaille les réponses concrètes apportées aux défis de l'effet de serre, de la sécurité routière et de la mobilité urbaine. Il traduit l'engagement de l'ensemble de l'entreprise en faveur du développement durable. Pour en savoir plus, connectez-vous sur www.developpement-durable.psa.fr

Premières pièces embouties à Trnava.

L'usine slovaque en construction produit ses premières pièces d'emboutissage depuis la fin du premier trimestre 2005. Cette montée en cadence permet de tester les lignes de presse et de poursuivre la formation du personnel de fabrication.

4



Citroën C6, 50 ans après la DS

Il y a 50 ans, Citroën dévoilait

au Salon de l'Auto sa nouvelle création : la DS 19. Voiture à succès avec 1 450 000 exemplaires produits, le mythe de la DS, design et technologie mariés dans une parfaite osmose, ne s'est pas démenti. 50 ans après, la dernière création Citroën dans le haut de gamme s'inscrit parfaitement dans sa lignée. Attendue en cette fin d'année 2005, la C6 bénéficie des derniers progrès techniques dans le domaine de la motorisation, de la liaison au sol et de l'instrumentation, avec notamment un système d'affichage tête haute qui projette les informations importantes dans le champ visuel du conducteur.

Peugeot Sport aux 24 Heures du Mans

Confirmant sa présence dans le sport automobile

de haut niveau, Peugeot a récemment annoncé son nouveau défi technologique : gagner les 24 Heures du Mans avec un moteur diesel HDi équipé du filtre à particules.

Dans le cadre du championnat *Le Mans Endurance Séries*, Peugeot concourra également aux épreuves de Spa, Monza, Silverstone, Nürburgring et Istanbul.

Peugeot apparaîtra en course avec sa nouvelle voiture en 2007.

> BRÈVES

Accord final de coopération avec Mitsubishi Motors

Jean-Martin Folz, Président du Directoire de PSA PEUGEOT CITROËN et Takashi Nishioka, Président de MITSUBISHI MOTORS Corporation, ont signé le 11 juillet à Paris l'accord final de coopération sur de nouveaux véhicules 4x4 qui seront lancés en 2007.

Présentation de la Peugeot 206 Sedan au Salon de Francfort

Cette berline Peugeot 206 à quatre portes et coffre sera produite à Téhéran dans l'usine d'assemblage Iran Khodro. Elle sera commercialisée à partir de janvier 2006 pour le marché iranien.

Peugeot 407 coupé

Le nouveau coupé 407 au style racé et expressif sera lancé en novembre 2005. Les choix technologiques retenus pour les motorisations et les liaisons au sol lui confèrent un plaisir de conduire et une sécurité active du plus haut niveau.

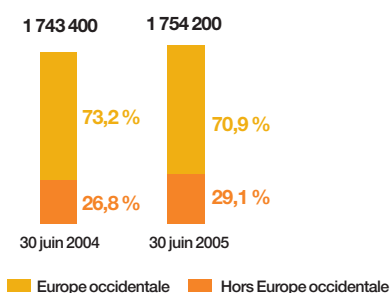


932 000 véhicules

Volume de ventes record du 2^e trimestre 2005 pour le groupe PSA PEUGEOT CITROËN.

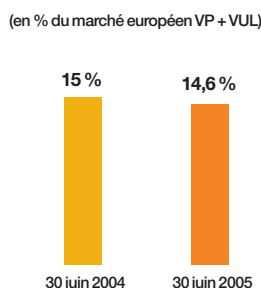
6

Bonne résistance des ventes mondiales (en unités)



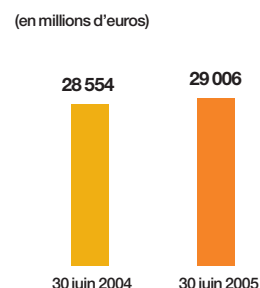
Avec 1 754 200 véhicules (1 028 100 Peugeot et 726 100 Citroën), vendus dans le monde au premier semestre 2005, les ventes du groupe sont en progression de 0,6 % par rapport aux six premiers mois de l'année 2004. Hors d'Europe occidentale, les ventes portent sur 509 800 véhicules en progression de 8,9 % par rapport au premier semestre 2004.

Part de marché en Europe (en % du marché européen VP + VUL)



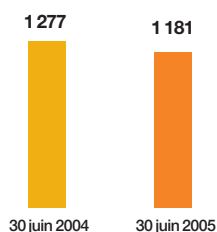
Le groupe a immatriculé 1 244 400 véhicules en Europe occidentale. La part de marché du groupe passe ainsi à 14,6 % du marché européen contre 15 % au 1^{er} semestre 2004 mais 14,2 % au 2^e semestre 2004. La politique commerciale sélective sur les marchés ou segments insuffisamment profitables entraîne un recul de la part de marché du groupe au Royaume-Uni, en Italie, au Danemark et en Grèce. En France, en Allemagne et en Espagne, les immatriculations sont globalement en ligne avec le marché.

Chiffre d'affaires en légère hausse (en millions d'euros)



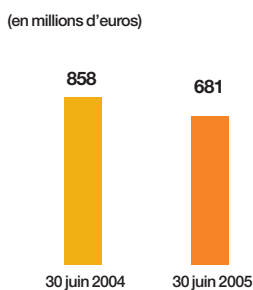
Le chiffre d'affaires du groupe s'est élevé à 29 006 millions d'euros, en hausse de 1,6 % par rapport au premier semestre 2004. Par trimestre, le chiffre d'affaires consolidé augmente de 0,7 % à 13 635 millions d'euros au premier trimestre tandis qu'il progresse de 2,4 % à 15 371 millions d'euros au second trimestre. Cette accélération est due à un niveau record de ventes au deuxième trimestre.

Marge opérationnelle conforme aux objectifs (en millions d'euros)



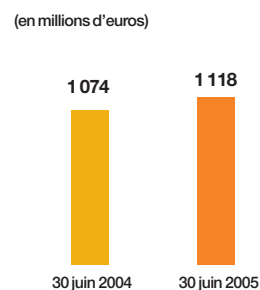
La marge opérationnelle du groupe s'établit à 1 181 millions d'euros, soit 4,1 % du chiffre d'affaires, à comparer à 1 277 millions d'euros et 4,5 % du chiffre d'affaires pour le premier semestre 2004. Le groupe est ainsi en ligne avec l'objectif annuel d'une marge opérationnelle consolidée entre 4 et 4,5 % du chiffre d'affaires.

Résultat net – part du groupe (en millions d'euros)



Le résultat net - part du groupe est un profit de 681 millions d'euros, contre 858 millions au premier semestre 2004, soit une baisse de 20,6 %. Ramené à une action, le résultat s'établit à 2,95 euros, à comparer à 3,61 euros pour la première partie de 2004.

Position financière nette (en millions d'euros)



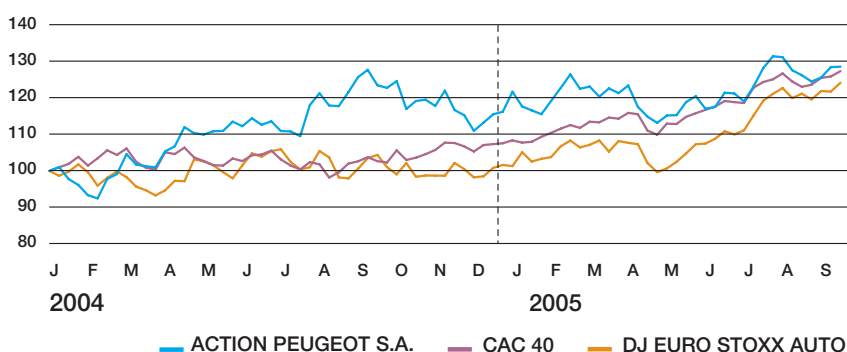
La position financière nette des activités industrielles et commerciales est l'indicateur qui reflète le mieux la situation financière du groupe à l'égard des tiers financiers. Après paiement du dividende, elle s'établit à fin juin 2005 à 1 118 millions d'euros en retrait par rapport aux 1 347 millions d'euros de fin décembre 2004 et en progrès par rapport aux 1 074 millions d'euros de fin juin 2004.

362 millions d'euros

Réduction des coûts de production hors effet des matières premières. Le groupe est désormais en position de porter les réductions de coûts de production au-delà de 600 millions d'euros en rythme annuel notamment grâce à la maturité de la politique de plates-formes.

COURS DE BOURSE DE L'ACTION PEUGEOT S.A.

comparé à l'indice CAC 40 et DJ Euro Stoxx Automobile
du 31/12/2003 au 20/09/2005 — Base 100 au 31/12/2003



DONNÉES BOURSIÈRES

| | 2003 | 2004 | 20/09/2005 |
|---|-------------|-------------|--------------------|
| Au 31 décembre | | | |
| Nombre d'actions en circulation | 243 109 146 | 243 109 146 | 243 109 146 |
| Capitalisation boursière (en milliards d'euros) | 9,8 | 11,4 | 12,6 |
| Cours cotés de l'action (en euros) | | | |
| Plus haut de l'année | 43,85 | 52,70 | 54,20 |
| Plus bas de l'année | 33,53 | 36,93 | 45,20 |
| Au 31 décembre | 40,40 | 46,70 | - |
| Au 20 septembre 2005 | - | - | 51,95 |
| Dividende par action (en euros) | | | |
| Net | 1,35 | 1,35 | |
| Avoir fiscal | 0,675 | - * | |
| Global | 2,025 | 1,35 | |

* À compter des dividendes perçus en 2005, l'avoir fiscal est supprimé et remplacé, dans certaines conditions, par un crédit d'impôt.

VOS QUESTIONS

Comment obtenir facilement par téléphone les réponses à toutes vos questions concernant l'action Peugeot S.A.?

Une équipe dédiée est à votre disposition au numéro Azur :

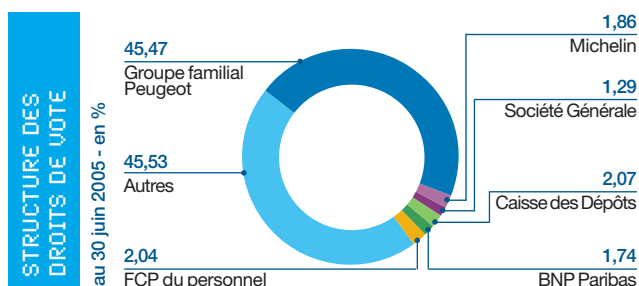
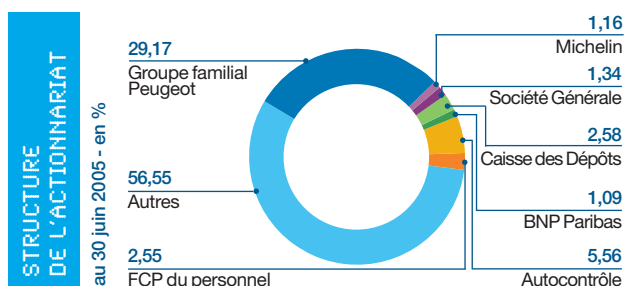
Relations actionnaires

N° Azur 0 810 424 091
(Coût d'un appel local)

Laissez vous guider et choisissez la rubrique adéquate à l'aide de votre clavier téléphonique.

Vous avez la possibilité :

- d'entrer en contact avec l'équipe en charge des relations actionnaires pour toutes vos questions concernant le groupe PSA PEUGEOT CITROËN, sa stratégie, ses performances ;
- de joindre directement un conseiller de Natexis Banques Populaires, chargé de la gestion et du passage d'ordres pour vos actions Peugeot au nominatif pur ;
- de laisser vos coordonnées afin de recevoir une documentation (rapport annuel, guide de l'actionnaire...) ;
- de consulter le cours de l'action ;
- de consulter l'agenda financier (date des communications de résultats et d'Assemblée Générale).



Réunions d'actionnaires en région

L'équipe de communication financière a souhaité venir à votre rencontre dans vos régions pour vous présenter le groupe PSA PEUGEOT CITROËN et débattre avec vous à quatre reprises cette année, en association avec la FFCl (Fédération Française des Clubs d'Investissement). Après Grenoble et Lyon au premier semestre, nous vous donnons rendez-vous à Rouen et à Bordeaux pour la seconde partie de l'année 2005.

RENDEZ-VOUS

22 septembre

Réunion d'actionnaires à Rouen.

13 octobre

Réunion d'actionnaires
à Bordeaux.

27 octobre

Chiffre d'affaires des
neuf premiers mois 2005.

18 et 19 novembre

Salon Actionaria
(Paris - Palais des Congrès)
Intervention de M. Jean-Martin Folz
durant le Salon à l'occasion
du Forum des Présidents
le 18 novembre à 14 h.

8 février 2006

Résultats de l'exercice 2005.

Prochaine visite d'usine

Le 6 décembre 2005, visite du
centre de production de Rennes.
Si vous souhaitez y participer,
inscrivez-vous par téléphone
au 01 40 66 37 60 ou par e-mail :
communication.financiere@psa.fr
(Attention le nombre de places
est limité et l'âge minimal requis
est de 16 ans).



POUR NOUS CONTACTER

Communication financière

Valérie Magloire - Bertrand Beaume

75, avenue de la Grande-Armée - 75116 Paris

Relations actionnaires

N° Azur 0 810 424 091

(Coût d'un appel local)

Internet

www.psa-peugeot-citroen.com/fr

Une rubrique vous est entièrement dédiée : cliquez sur «Actionnaires» dès la page d'accueil. Vous y trouverez toutes les informations qui vous sont nécessaires.

Une question ? Écrivez-nous à : communication.financiere@psa.fr

www.peugeot.com / www.citroen.com

Présentation de la gamme de produits et des réseaux de distribution de chacune des deux marques.

www.developpement-durable.psa.fr

Site dédié au développement durable présentant l'engagement et les performances du groupe.

